

PLAN LOCAL d'URBANISME

PLU approuvé

Turckheim



4.1 Annexes : Informations générales

PLU approuvé par Délibération du Conseil
Municipal du : 03 NOV. 2015

Le Maire Jean-Marie BALDUF
Maire

A handwritten signature in blue ink, appearing to be 'JB', is written over the printed name of the Mayor.



Octobret 2015

SOMMAIRE

ESPACES BOISES CLASSES	2
Article L.130-1 du code de l'urbanisme	2
L'arrêté n°2013050-0009 du 21 février 2013.....	3
Modalités de classement des infrastructures de transports terrestres et isolement acoustique des bâtiments d'habitation dans les secteurs affectés par le bruit.....	3
LISTE DES INFRASTRUCTURES DES TRANSPORTS TERRESTRES SOUMISES AUX DISPOSITIONS DE L'ARRETE DU 21 février 2013.....	11
Article L123-1-5 du Code de l'Urbanisme	12
II.-Le règlement peut fixer les règles suivantes relatives à l'usage des sols et la destination des constructions :	12
Servitude relative aux ouvrages de transport de GAZ.....	15

ESPACES BOISES CLASSES

Article L.130-1 du code de l'urbanisme

Les plans locaux d'urbanisme peuvent classer comme espaces boisés, les bois, forêts, parcs à conserver, à protéger ou à créer, qu'ils relèvent ou non du régime forestier, enclos ou non, attenant ou non à des habitations. Ce classement peut s'appliquer également à des arbres isolés, des haies ou réseaux de haies, des plantations d'alignements.

Le classement interdit tout changement d'affectation ou tout mode d'occupation du sol de nature à compromettre la conservation, la protection ou la création des boisements.

Nonobstant toutes dispositions contraires, il entraîne le rejet de plein droit de la demande d'autorisation de défrichement prévue aux chapitres Ier et II du titre Ier livre III du code forestier.

Il est fait exception à ces interdictions pour l'exploitation des produits minéraux importants pour l'économie nationale ou régionale, et dont les gisements ont fait l'objet d'une reconnaissance par un plan d'occupation des sols rendu public ou approuvé avant le 10 juillet 1973 ou par le document d'urbanisme en tenant lieu approuvé avant la même date. Dans ce cas, l'autorisation ne peut être accordée que si le pétitionnaire s'engage préalablement à réaménager le site exploité et si les conséquences de l'exploitation, au vu de l'étude d'impact, ne sont pas dommageables pour l'environnement. Un décret en conseil d'Etat détermine les conditions d'application du présent alinéa.

Dans les bois, forêts ou parcs situés sur le territoire de communes où l'établissement d'un plan local d'urbanisme a été prescrit, ainsi que dans tout espace boisé classé, les coupes et abattages d'arbres sont soumis à la déclaration préalable prévue par l'article L. 421-4, sauf dans les cas suivants :

- s'il est fait application des dispositions du livre I du code forestier ;
- s'il est fait application d'un plan simple de gestion agréé conformément à l'article L. 222-1 du code forestier ou d'un règlement type de gestion approuvé conformément aux dispositions du II de l'article L. 8 et de l'article L. 222-6 du même code ;
- si les coupes entrent dans le cadre d'une autorisation par catégories définies par arrêté préfectoral, après avis du Centre national de la propriété forestière.

La délibération prescrivant l'élaboration d'un plan local d'urbanisme peut également soumettre à déclaration préalable, sur tout ou partie du territoire concerné par ce plan, les coupes ou abattages d'arbres isolés, de haies ou réseaux de haies et de plantations d'alignement.

L'arrêté n°2013050-0009 du 21 février 2013

modifie les différents arrêtés antérieurs relatifs au classement des infrastructures de transport terrestre du département du Haut-Rhin et déterminant l'isolement acoustique des bâtiments d'habitation dans les secteurs affectés par le bruit à leur voisinage. Cet arrêté est consultable en mairie, à la préfecture et à la Direction Départementale des territoires. Les modalités de classement restent soumises à l'arrêté du 30 MAI 1996 partiellement mentionné ci-dessous (JO du 28 juin 1996 - Environnement) et suivants.

Modalités de classement des infrastructures de transports terrestres et isolement acoustique des bâtiments d'habitation dans les secteurs affectés par le bruit

Le ministre de l'équipement, du logement, des transports et du tourisme, le ministre du travail et des affaires sociales, le ministre de l'intérieur, le ministre de l'environnement, le ministre de la fonction publique, de la réforme de l'Etat et de la décentralisation, le ministre délégué au logement et le secrétaire d'Etat aux transports,

Vu le Code de la Construction et de l'Habitation, et notamment son article R.111-4-1 ;

Vu le Code de l'Urbanisme, et notamment ses articles R.111-1, R.111-3-1, R.123-19, R.123-24, R.311-10, R.311-10-2, R.410-13 ;

Vu la loi n°92-1444 (a) du 31 décembre 1992 (b) relatives à la lutte contre le bruit, et notamment son article 13 ;

Vu le décret n°95-21 du 9 janvier 1995 (b) relatif au classement des infrastructures de transports terrestres et modifiant le Code de l'Urbanisme et le Code de la Construction et de l'Habitation, et notamment ses articles 3, 4 et 7 ;

Vu le décret n°95-22 du 9 janvier 1995 (b) relatif à la limitation du bruit des aménagements et infrastructures de transports terrestres ;

Vu l'arrêté du 6 octobre 1978 modifié relatif à l'isolement acoustique des bâtiments d'habitation contre les bruits de l'espace extérieur ;

Vu l'arrêté du 24 mars 1982 relatif à l'aération des logements ;

Vu l'arrêté du 28 octobre 1994 (c) relatif aux caractéristiques acoustiques des bâtiments d'habitation, et notamment son article 9 ;

Vu l'arrêté du 28 octobre 1994 (c) relatif aux modalités d'application de la réglementation acoustique, et notamment son article 6 ;

Vu l'arrêté du 5 mai 1995 (d) relatif au bruit des infrastructures routières,

Arrêtent :

Art. 1er. - Cet arrêté a pour objet, en application des dispositions du décret n°95-21 du 9 janvier 1995 susvisé :

- de déterminer, en fonction des niveaux sonores de référence diurnes et nocturnes, les cinq catégories dans lesquelles sont classées les infrastructures de transports terrestres recensées ;
- de fixer la largeur maximale des secteurs affectés par le bruit situés de part et d'autre de ces infrastructures ;
- de fixer les modalités de mesure des niveaux sonores de référence et les prescriptions que doivent respecter les méthodes de calcul prévisionnelles ;
- de déterminer, en vue d'assurer la protection des occupants des bâtiments d'habitation à construire dans ces secteurs, l'isolement acoustique minimal des façades des pièces principales et cuisines contre les bruits des transports terrestres, en fonction des critères prévus à l'article 7 du décret susvisé.

TITRE 1^{er} - CLASSEMENT DES INFRASTRUCTURES DE TRANSPORTS TERRESTRES PAR LE PREFET

Art. 2. - Les niveaux sonores de référence, qui permettent de classer les infrastructures de transports terrestres recensées et de déterminer la largeur maximale des secteurs affectés par le bruit, sont :

- pour la période diurne, le niveau de pression acoustique continu équivalent pondéré A, pendant la période de 6 heures à 22 heures, noté LAeq (6 heures - 22 heures), correspondant à la contribution sonore de l'infrastructure considérée ;
- pour la période nocturne, le niveau de pression acoustique continu équivalent pondéré A, pendant la période de 22 heures à 6 heures, noté LAeq (22 heures - 6 heures), correspondant à la contribution sonore de l'infrastructure considérée.

Ces niveaux sonores sont évalués en des points de référence situés, conformément à la norme NF S 31-130 "Cartographie du bruit en milieu extérieur", à une hauteur de cinq mètres au plan de roulement et :

- à deux mètres en avant de la ligne moyenne des façades pour les "rues en U" ;
- à une distance de l'infrastructure¹ de dix mètres, augmenté de 3 dB (A) par rapport à la valeur en champ libre pour les tissus ouverts, afin d'être équivalents à un niveau en façade.

L'infrastructure est considérée comme rectiligne, à bords dégagés, placée sur un sol horizontal réfléchissant.

Les notions de rues en U et de tissu ouvert sont définies dans la norme citée précédemment.

Art. 3. - Les niveaux sonores de référence visés à l'article précédent sont évalués

¹ Cette distance est mesurée :

- pour les infrastructures routières, à partir du bord extérieur de la chaussée la plus proche ;
- pour les infrastructures ferroviaires, à partir du bord du rail extérieur de la voie la plus proche.

- pour les infrastructures en service, dont la croissance prévisible ou possible du trafic ne peut conduire à modifier le niveau sonore de plus de 3 dB (A), par calcul ou mesures sur site à partir d'hypothèses de trafic correspondant aux conditions de circulation moyennes représentatives de l'ensemble de l'année ;
- pour les infrastructures en service, dont la croissance prévisible ou possible du trafic peut conduire à modifier le niveau sonore de plus de 3 dB (A), par calcul à partir d'hypothèses de trafic correspondant à la situation à terme ;
- pour les infrastructures en projet, qui ont donné lieu à l'une des mesures prévues à l'article 1er du décret n°95-21 du 9 janvier 1995, par calcul à partir des hypothèses de trafic retenues dans les études d'impact ou les études préalables à l'une de ces mesures.

Les calculs sont réalisés conformément à la norme NF S 31-130, en considérant un sol réfléchissant, un angle de vue de 180°, un profil en travers au niveau du terrain naturel, un type d'écoulement fluide ou pulsé, et sans prendre en compte les obstacles situés le long de l'infrastructure. En l'absence de données de trafic, des valeurs forfaitaires par files de circulation peuvent être utilisées.

Les mesures sont réalisées, le cas échéant, conformément aux normes Pr S 31-088 "Mesurage du bruit dû au trafic ferroviaire en vue de sa caractérisation" et NF S 31-130, annexe B, pour le bruit routier, aux points de référence, dans les conditions définies à l'article 2 ci-dessus.

Art. 4. - Le classement des infrastructures de transports terrestres et la largeur maximale des secteurs affectés par le bruit de part et d'autre de l'infrastructure sont définis en fonction des niveaux sonores de référence, dans le tableau suivant :

Niveau sonore de référence LA _{eq} (6 h-22 h) en dB (A)	Niveau sonore de référence LA _{eq} (6 h-22 h) en dB (A)	Catégorie de l'infrastructure	Largeur maximale des secteurs affectés par le bruit de part et d'autre de l'infrastructure ¹
L > 81	L > 76	1	d = 300 m
76 ≤ L ≤ 81	71 ≤ L ≤ 76	2	d = 250 m
70 ≤ L ≤ 76	65 ≤ L ≤ 71	3	d = 100 m
65 ≤ L ≤ 70	60 ≤ L ≤ 65	4	d = 30 m
60 ≤ L ≤ 65	55 ≤ L ≤ 60	5	d = 10 m

Si sur un tronçon de l'infrastructure de transports terrestres il existe une protection acoustique par couverture ou tunnel, il n'y a pas lieu de classer le tronçon considéré. Si les niveaux sonores de référence évalués pour chaque période diurne et nocturne conduisent à classer une infrastructure ou un tronçon d'infrastructure de transports terrestres dans deux catégories différentes, l'infrastructure est classée dans la catégorie la plus bruyante.

¹ Cette largeur correspond à la distance définie à l'article 2 comptée de part et d'autre de l'infrastructure

TITRE II - DETERMINATION DE L'ISOLEMENT ACOUSTIQUE MINIMAL DES BATIMENTS D'HABITATION CONTRE LES BRUITS DES TRANSPORTS TERRESTRES PAR LE MAITRE D'OUVRAGE DU BATIMENT

Art. 5. - En application du décret n°95-21 du 9 janvier 1995 susvisé, les pièces principales et cuisines des logements dans les bâtiments d'habitation à construire dans le secteur de nuisance d'une ou plusieurs infrastructures de transports terrestres doivent présenter un isolement acoustique minimal contre les bruits extérieurs.

Cet isolement est déterminé de manière forfaitaire par une méthode simplifiée dont les modalités sont définies à l'article 6 ci-après.

Toutefois, le maître d'ouvrage du bâtiment à construire peut déduire la valeur de l'isolement d'une évaluation plus précise des niveaux sonores en façade, s'il souhaite prendre en compte des données urbanistiques et topographiques particulières, l'implantation de la construction dans le site, et, le cas échéant, l'influence des conditions météorologiques locales. Cette évaluation est faite sous sa responsabilité selon les modalités fixées à l'article 7 du présent arrêté.

Art. 6. - Selon la méthode forfaitaire, la valeur d'isolement acoustique minimal des pièces principales et cuisines des logements contre les bruits extérieurs est déterminée de la façon suivante.

On distingue deux situations, celle où le bâtiment est construit dans une rue en U, celle où le bâtiment est construit en tissu ouvert.

A) Dans les rues en U

Le tableau suivant donne la valeur de l'isolement minimal en fonction de la catégorie de l'infrastructure, pour les pièces directement exposées au bruit des transports terrestres :

Catégorie	Isolement minimal DnAT
1	45 dB (A)
2	42 dB (A)
3	38 dB (A)
4	35 dB (A)
5	30 dB (A)

Ces valeurs sont diminuées, sans toutefois, pouvoir être inférieures à 30 dB (A) :

- en effectuant un décalage d'une classe d'isolement pour les façades latérales ;
- en effectuant un décalage de deux classes d'isolement pour les façades arrière.

B) En tissu ouvert

Le tableau suivant donne, par catégorie d'infrastructure, la valeur de l'isolement minimal des pièces en fonction de la distance entre le bâtiment à construire et :

- pour les infrastructures routières, le bord extérieur de la chaussée la plus proche ;
- pour les infrastructures ferroviaires, le bord du rail extérieur de la voie la plus proche.

Distance ¹	0	10	15	20	25	30	40	50	65	80	100	125	160	200	250	300
catégorie	1	45	45	44	43	42	41	40	39	38	37	36	35	34	33	32
	2	42	42	41	40	39	38	37	36	35	34	33	32	32	30	
	3	38	38	37	36	35	34	33	32	31	30					
	4	35	33	32	31	30										
	5	30														

Les valeurs du tableau tiennent compte de l'influence de conditions météorologiques standards.

¹ Cette distance est mesurée :

- pour les infrastructure routières, à partir du bord extérieur de la chaussée la plus proche ;
- pour les infrastructures ferroviaires, à partir du bord du rail extérieur de la voie la plus proche.

Elles peuvent être diminuées de façon à prendre en compte l'orientation de la façade par rapport à l'infrastructure, la présence d'obstacles tels qu'un écran ou un bâtiment entre l'infrastructure et la façade pour laquelle on cherche à déterminer l'isolement, conformément aux indications du tableau suivant :

SITUATION	DESCRIPTION	CORRECTION
Façade en vue directe	Depuis la façade, on voit directement la totalité de l'infrastructure, sans obstacles qui la masquent.	Pas de correction
Façade protégée ou partiellement protégée par des bâtiments	Il existe, entre la façade concernée et la source de bruit (l'infrastructure), des bâtiments qui masquent le bruit : <ul style="list-style-type: none"> - en partie seulement (le bruit peut se propager par des trouées assez larges entre les bâtiments) ; - en formant une protection presque complète, ne laissant que de rares trouées pour la propagation du bruit. 	Pas de correction - 3dB (A) - 6 dB (A)
Portion de façade masquée ¹ par un écran, une butte ou un obstacle naturel.	La portion de façade est protégée par un écran de hauteur comprise entre 2 et 4 mètres : <ul style="list-style-type: none"> - à une distance inférieure à 150 mètres - à une distance supérieure à 150 mètres La portion de façade est protégée par un écran de hauteur supérieure à 4 mètres : <ul style="list-style-type: none"> - distance inférieure à 150 mètres - à une distance supérieure à 150 mètres 	Pas de correction - 3dB (A) - 6dB (A) - 9dB (A) - 6dB (A)
Façade en vue directe d'un bâtiment	La façade bénéficie de la protection du bâtiment lui-même : <ul style="list-style-type: none"> - façade latérale² - façade arrière 	- 3dB (A) - 6dB (A)

La valeur obtenue après correction ne peut en aucun cas être inférieure à 30 dB (A).

Que le bâtiment à construire se situe dans une rue en U ou en tissu ouvert, lorsqu'une façade est située dans le secteur affecté par le bruit de plusieurs infrastructures, une valeur d'isolement est déterminée pour chaque infrastructure selon les modalités précédentes.

Si la plus élevée des valeurs d'isolement obtenues est supérieure de plus de 3 dB (A) aux autres, c'est cette valeur qui sera prescrite pour la façade concernée. Dans le cas contraire, la valeur d'isolement prescrite est égale à la plus élevée des valeurs obtenues pour chaque infrastructure, augmentée de 3 dB (A).

¹ Une portion de la façade est dite masquée par un écran lorsqu'on ne voit pas l'infrastructure depuis cette portion de façade.

² Dans le cas d'une façade latérale d'un bâtiment protégé par un écran, une butte de terre ou un obstacle naturel, on peut cumuler les corrections correspondantes.

Lorsqu'on se situe en tissu ouvert, l'application de la réglementation peut consister à respecter :

- soit la valeur d'isolement acoustique minimal directement issue du calcul précédent ;
- soit la classe d'isolement de 30, 35, 38, 42, ou 45 dB (A), en prenant, parmi ces valeurs, la limite immédiatement supérieure à la valeur calculée selon la méthode précédente.

Art. 7. - Lorsque le maître d'ouvrage effectue une estimation précise du niveau sonore en façade, en prenant en compte des données urbanistiques et topographiques particulières, l'implantation de sa construction dans le site, ainsi que, le cas échéant, les conditions météorologiques locales, il évalue la propagation des sons entre l'infrastructure et le futur bâtiment :

- par calcul selon des méthodes répondant aux exigences de l'article 6 de l'arrêté du 5 mai 1995 relatif au bruit des infrastructures routières ;
- à l'aide de mesures réalisées selon les normes NF S 31-085 pour les infrastructures routières et Pr S 31088 pour les infrastructures ferroviaires.

Dans les deux cas, cette évaluation est effectuée pour chaque infrastructure, routière ou ferroviaire, en se recalant sur les valeurs suivantes de niveau sonore au point de référence, définies en fonction de la catégorie de l'infrastructure :

Catégorie	Niveau sonore au point de réf. en période diurne (en dB (A))	Niveau sonore au point de réf. en période nocturne (en dB (A))
1	83	78
2	79	74
3	73	68
4	68	63
5	63	58

L'application de la réglementation consiste alors à respecter la valeur d'isolement acoustique minimal déterminée à partir de cette évaluation, de telle sorte que le niveau de bruit à l'intérieur des pièces principales et cuisines soit égal ou inférieur à 35 dB (A) en période diurne et 30 dB (A) en période nocturne, ces valeurs étant exprimées en niveau de pression acoustique continu équivalent pondéré A, de 6 heures à 22 heures pour la période diurne, et de 22 heures à 6 heures pour la période nocturne. Cette valeur d'isolement doit être égale ou supérieure à 30 dB (A).

Lorsqu'un bâtiment à construire est situé dans le secteur affecté par le bruit de plusieurs infrastructures, on appliquera pour chaque local la règle définie à l'article précédent.

Art. 8. - Les valeurs d'isolement obtenues par application des articles 6 et 7 s'étendent pour des pièces et locaux ayant une durée de réverbération de 0,5 seconde à toutes les fréquences.

Le bâtiment est considéré comme conforme aux exigences minimales requises en matière d'isolation acoustique contre les bruits extérieurs lorsque le résultat de mesure de l'isolement acoustique normalisé atteint au moins la limite obtenue selon l'article 6 ou l'article 7, dans les conditions définies par les arrêtés du 28 octobre 1994 susvisés.

La mesure de l'isolement acoustique de façade est effectuée suivant la norme NF S 31-057 "vérification de la qualité acoustique des bâtiments", dans les locaux normalement meublés, les portes et fenêtres étant fermées.

Toutefois, lorsque cet isolement a été déterminé selon la méthode définie à l'article 7, il est nécessaire de vérifier aussi la validité de l'estimation du niveau sonore en façade réalisée par le maître d'ouvrage.

Dans ce cas, la vérification de la qualité acoustique des bâtiments porte également sur l'évaluation du niveau sonore à deux mètres en avant des façades des locaux, par calcul selon la convention définie à l'article 6 de l'arrêté du 5 mai 1995 susvisé, ou bien par mesure selon les normes en vigueur.

Art. 9. - Les exigences de pureté de l'air et de confort thermique en saison chaude doivent pouvoir être assurées tout en conservant pour les logements l'isolement acoustique requis par le présent arrêté, donc en maintenant fermées les fenêtres exposées au bruit dans les pièces suivantes :

- dans toutes les pièces principales et la cuisine lorsque l'isolement prévu est supérieur ou égal à 40 dB (A) ;
- dans toutes les pièces principales lorsque l'isolement prévu est supérieur ou égal à 35 dB (A) ;
- uniquement dans les chambres lorsque l'isolement prévu est compris entre 30 et 35 dB (A).

La satisfaction de l'exigence de pureté de l'air consiste à respecter l'arrêté du 24 mars 1982 relatif à l'aération des logements, les fenêtres mentionnées ci-dessus restant closes.

La satisfaction de l'exigence de confort thermique en saison chaude est ainsi définie : la construction et l'équipement sont tels que l'occupant peut maintenir la température des pièces principales et cuisines à une valeur au plus égale à 27° C, du moins pour tous les jours où la température extérieure moyenne n'excède pas la valeur donnée dans l'annexe au présent arrêté. La température d'une pièce est la température de l'air au centre de la pièce à 1,50 mètre au-dessus du sol.

LISTE DES INFRASTRUCTURES DES TRANSPORTS TERRESTRES SOUMISES AUX DISPOSITIONS DE L'ARRETE DU 21 février 2013

L'arrêté préfectoral n°201352-0009 du 21 février 2013 modifiant l'arrêté n°981720 du 24 juin 1998 modifié, porte classement des infrastructures de transport terrestre du Haut-Rhin et déterminant l'isolement acoustique des bâtiments d'habitation dans les secteurs affectés par le bruit à leur voisinage¹.

La commune de Turckheim est concernée pour les infrastructures suivantes :

Dénomination	Catégorie	Largeur du secteur affecté
RD 10	4	30
RD 11	3	100
RD 417	3	100

¹ Cet arrêté préfectoral peut être consulté en Préfecture, à la Direction Départementale des Territoires du Haut-Rhin ainsi qu'en Mairie

Article L123-1-5 du Code de l'Urbanisme

Modifié par LOI n° 2014-1170 du 13 octobre 2014 - art. 25

Modifié par LOI n° 2014-1170 du 13 octobre 2014 - art. 67

I. Le règlement fixe, en cohérence avec le projet d'aménagement et de développement durables, les règles générales et les servitudes d'utilisation des sols permettant d'atteindre les objectifs mentionnés à l'article L. 121-1, qui peuvent notamment comporter l'interdiction de construire, délimite les zones urbaines ou à urbaniser et les zones naturelles ou agricoles et forestières à protéger et définit, en fonction des circonstances locales, les règles concernant l'implantation des constructions.

II.-Le règlement peut fixer les règles suivantes relatives à l'usage des sols et la destination des constructions :

- 1° Préciser l'affectation des sols selon les usages principaux qui peuvent en être faits ou la nature des activités qui peuvent y être exercées ;
- 2° Définir, en fonction des situations locales, les règles concernant la destination et la nature des constructions autorisées ;
- 3° Délimiter, dans les zones urbaines ou à urbaniser, des secteurs dans lesquels les programmes de logements comportent une proportion de logements d'une taille minimale qu'il fixe ;
- 4° Délimiter, dans les zones urbaines ou à urbaniser, des secteurs dans lesquels, en cas de réalisation d'un programme de logements, un pourcentage de ce programme est affecté à des catégories de logements qu'il définit dans le respect des objectifs de mixité sociale ;
- 5° Identifier et délimiter les quartiers, îlots et voies dans lesquels doit être préservée ou développée la diversité commerciale, notamment à travers les commerces de détail et de proximité, et définir, le cas échéant, les prescriptions de nature à assurer cet objectif ;
- 6° A titre exceptionnel, délimiter dans les zones naturelles, agricoles ou forestières des secteurs de taille et de capacité d'accueil limitées dans lesquels peuvent être autorisés :
 - a) Des constructions ;
 - b) Des aires d'accueil et des terrains familiaux locatifs destinés à l'habitat des gens du voyage au sens de la loi n° 2000-614 du 5 juillet 2000 relative à l'accueil et à l'habitat des gens du voyage ;
 - c) Des résidences démontables constituant l'habitat permanent de leurs utilisateurs.

Le règlement précise les conditions de hauteur, d'implantation et de densité des constructions, permettant d'assurer leur insertion dans l'environnement et leur compatibilité avec le maintien du caractère naturel, agricole ou forestier de la zone. Il fixe les conditions relatives aux raccordements aux réseaux publics, ainsi que les conditions relatives à l'hygiène et à la sécurité auxquelles les constructions, les résidences démontables ou les résidences mobiles doivent satisfaire.

Ces secteurs sont délimités après avis de la commission départementale de la préservation des espaces naturels, agricoles et forestiers. Cet avis est réputé favorable s'il n'est pas intervenu dans un délai de trois mois à compter de la saisine.

Dans les zones agricoles ou naturelles et en dehors des secteurs mentionnés au présent 6°, le règlement peut désigner les bâtiments qui peuvent faire l'objet d'un changement de destination, dès lors que ce changement de destination ne compromet pas l'activité agricole ou la qualité paysagère du site. Le changement de destination est soumis, en zone agricole, à l'avis conforme de la commission départementale de la préservation des espaces agricoles, naturels et forestiers prévue à l'article L. 112-1-1 du code rural et de la pêche maritime, et, en zone naturelle, à l'avis conforme de la commission départementale de la nature, des paysages et des sites.

Dans les zones agricoles ou naturelles et en dehors des secteurs mentionnés au présent 6°, les bâtiments d'habitation peuvent faire l'objet d'une extension dès lors que cette extension ne compromet pas l'activité agricole ou la qualité paysagère du site. Le règlement précise les conditions de hauteur, d'implantation et de densité des extensions permettant d'assurer leur insertion dans l'environnement et leur compatibilité avec le maintien du caractère naturel, agricole ou forestier de la zone.

III.-Le règlement peut, en matière de caractéristiques architecturale, urbaine et écologique :

- 1° Déterminer des règles concernant l'aspect extérieur des constructions neuves, rénovées ou réhabilitées, leurs dimensions, leurs conditions d'alignement sur la voirie et de distance minimale par rapport à la limite séparative et l'aménagement de leurs abords, afin de contribuer à la qualité architecturale et paysagère, à la performance énergétique et à l'insertion des constructions dans le milieu environnant. Des règles peuvent, en outre, imposer une part minimale de surfaces non imperméabilisées ou éco-aménageables, éventuellement pondérées en fonction de leur nature, afin de contribuer au maintien de la biodiversité et de la nature en ville ;
- 2° Identifier et localiser les éléments de paysage et délimiter les quartiers, îlots, immeubles, espaces publics, monuments, sites et secteurs à protéger, à mettre en valeur ou à requalifier pour des motifs d'ordre culturel, historique, architectural ou écologique, notamment pour la préservation, le maintien ou la remise en état des continuités écologiques et définir, le cas échéant, les prescriptions de nature à assurer leur préservation. Lorsqu'il s'agit d'espaces boisés, ces prescriptions sont celles prévues à l'article L. 130-1 ;
- 3° Dans des secteurs situés à proximité des transports collectifs, existants ou programmés, imposer dans des secteurs qu'il délimite une densité minimale de constructions ;
- 4° Délimiter les secteurs dans lesquels la délivrance du permis de construire peut être subordonnée à la démolition de tout ou partie des bâtiments existants sur le terrain où l'implantation de la construction est envisagée ;
- 5° Localiser, dans les zones urbaines, les terrains cultivés et les espaces non bâtis nécessaires au maintien des continuités écologiques à protéger et inconstructibles quels que soient les équipements qui, le cas échéant, les desservent ;
- 6° Imposer aux constructions, travaux, installations et aménagements, notamment dans les secteurs qu'il ouvre à l'urbanisation, de respecter des performances énergétiques et environnementales renforcées qu'il définit.

IV.-Le règlement peut, en matière d'équipement des zones :

- 1° Préciser le tracé et les caractéristiques des voies de circulation à conserver, à modifier ou à créer, y compris les rues ou sentiers piétonniers et les itinéraires cyclables, les voies et

espaces réservés au transport public et délimiter les zones qui sont ou peuvent être aménagées en vue de la pratique du ski et les secteurs réservés aux remontées mécaniques en indiquant, le cas échéant, les équipements et aménagements susceptibles d'y être prévus ;

2° Fixer les conditions de desserte par les voies et réseaux des terrains susceptibles de recevoir des constructions ou de faire l'objet d'aménagements. Il peut délimiter les zones mentionnées à l'article L. 2224-10 du code général des collectivités territoriales concernant l'assainissement et les eaux pluviales ;

3° Imposer aux constructions, travaux, installations et aménagements dans les secteurs qu'il ouvre à l'urbanisation de respecter, en matière d'infrastructures et réseaux de communications électroniques, des critères de qualité renforcés, qu'il définit.

V.-Le règlement peut également fixer les emplacements réservés aux voies et ouvrages publics, aux installations d'intérêt général, aux espaces verts ainsi qu'aux espaces nécessaires aux continuités écologiques.

Servitude relative aux ouvrages de transport de GAZ



Du fait de la présence d'ouvrages de transport de gaz, certaines dispositions d'urbanisme sont à prendre en compte. Comme le rappelle la circulaire n°2006-55 du 04 août 2006 relative au porter à connaissance à fournir dans le cadre de l'établissement des documents d'urbanisme en matière de canalisations de transport de matières dangereuses (gaz combustibles, hydrocarbures liquides ou liquéfiés, produits chimiques) (§3) concernant les établissements recevant du public (ERP) (article 8 de l'arrêté du 4 août 2006) :

- Dans le cercle glissant des Effets Létaux Significatifs (ELS), zone de dangers très graves pour la vie humaine, centré sur la canalisation et de rayon égal à « distance ELS » (annexe 1), sont proscrits les Etablissements recevant du public de plus de 100 personnes,
- Dans le cercle glissant des Premiers Effets Létaux (PEL), zone de dangers graves pour la vie humaine, centré sur la canalisation et de rayon égal à « distance PEL » (annexe 1), sont proscrits les Etablissements recevant du public de 1^{ère} à 3^{ème} catégorie (de plus de 300 personnes),

A noter que si cela concerne un établissement réputé recevoir des personnes à mobilité réduite ou nulle pour une canalisation de $DN \leq 150\text{mm}$ le rayon glissant est porté à la distance des IRE.

De plus, dans les ELS et les PEL sont proscrits :

- les Immeubles de grande hauteur,
- les Installations nucléaires de base.
- Dans le cercle glissant des Effets Irréversibles (IRE), zone de dangers significatifs, centré sur la canalisation et de rayon égal à « distance IRE » (annexe 1), GRTgaz doit être consulté pour tout nouveau projet d'aménagement ou de construction.

Enfin, l'article 7 de l'arrêté du 4 août 2006 impose également des règles de densité dans les ELS en fonction de la catégorie d'emplacement (Cf. annexe 2 : Précision sur la densité d'occupation en fonction de la catégorie d'emplacement des ouvrages).

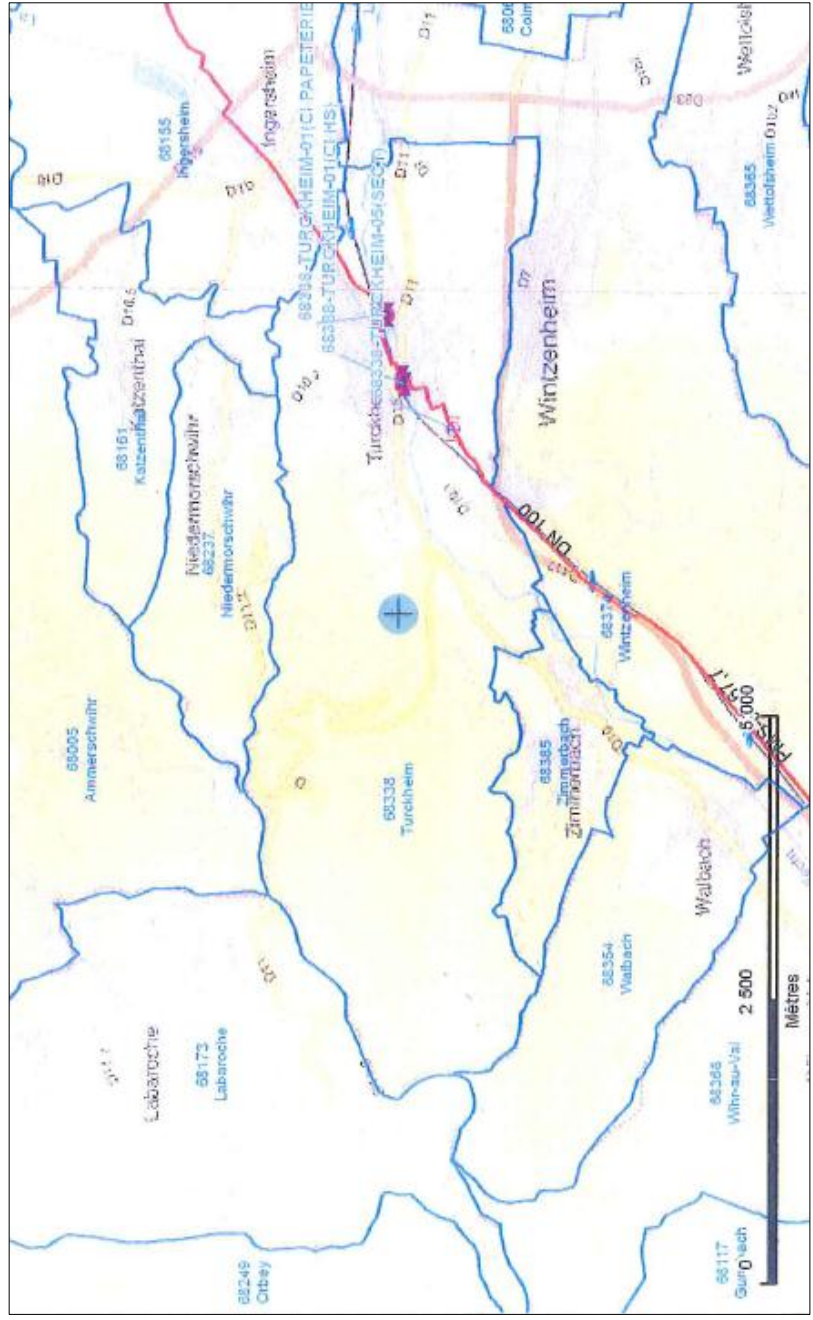
Compte tenu de ces éléments, GRTgaz n'encourage pas la réalisation de projets d'urbanisme dans ces zones de danger. Il convient de les éloigner autant que possible des ouvrages ci-dessus visés.

Dans l'esprit de la circulaire n°2006-55 du 04 août 2006 relative au porter à connaissance à fournir dans le cadre de l'établissement des documents d'urbanisme en matière de canalisations de transport de matières dangereuses (gaz combustibles, hydrocarbures liquides ou liquéfiés, produits chimiques), nous avons collectivement (transporteur, collectivités, DREAL, etc.) une responsabilité partagée qui doit nous inciter à la vigilance en matière de maîtrise de l'urbanisation dans la zone concernée.

Annexe 1

Tableau de renseignements caractérisant les ouvrages de GRT GAZ

Canalisations	DN	Communes	N° plans de récolement	Servitudes		Distances de sécurité			
				Droite	Gauche	Catégories	ELS	PEL	IRE
TURCKHEIM-GUNSBACH	DN 100	TURCKHEIM	68338-567- B301-L2-PCT	2	2	B-C	10	15	25





Date d'édition
21/09/2012

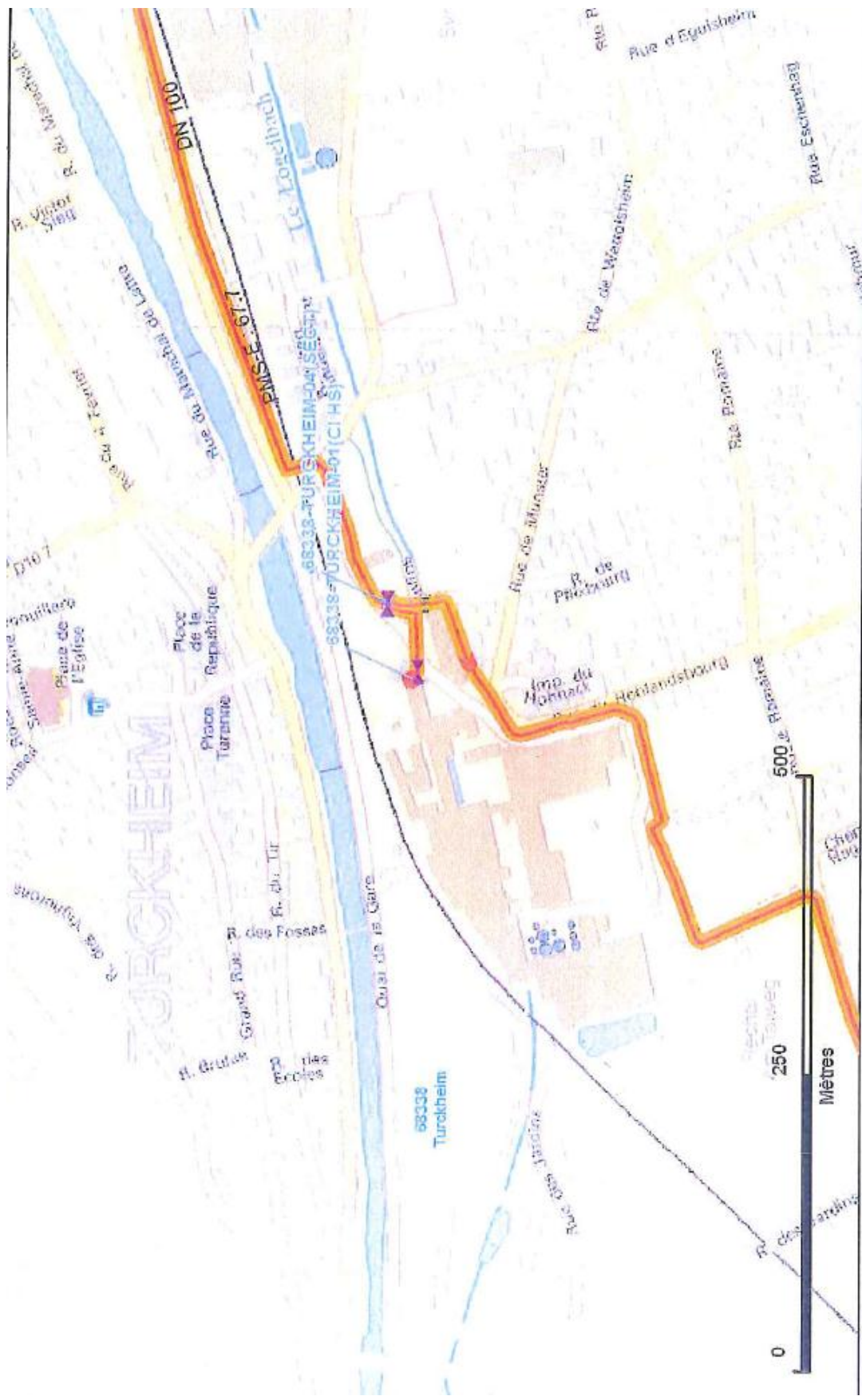
Vincent GIORDANO
RNE

Référence
VINCENT-GIORDANO-
20120921-101323

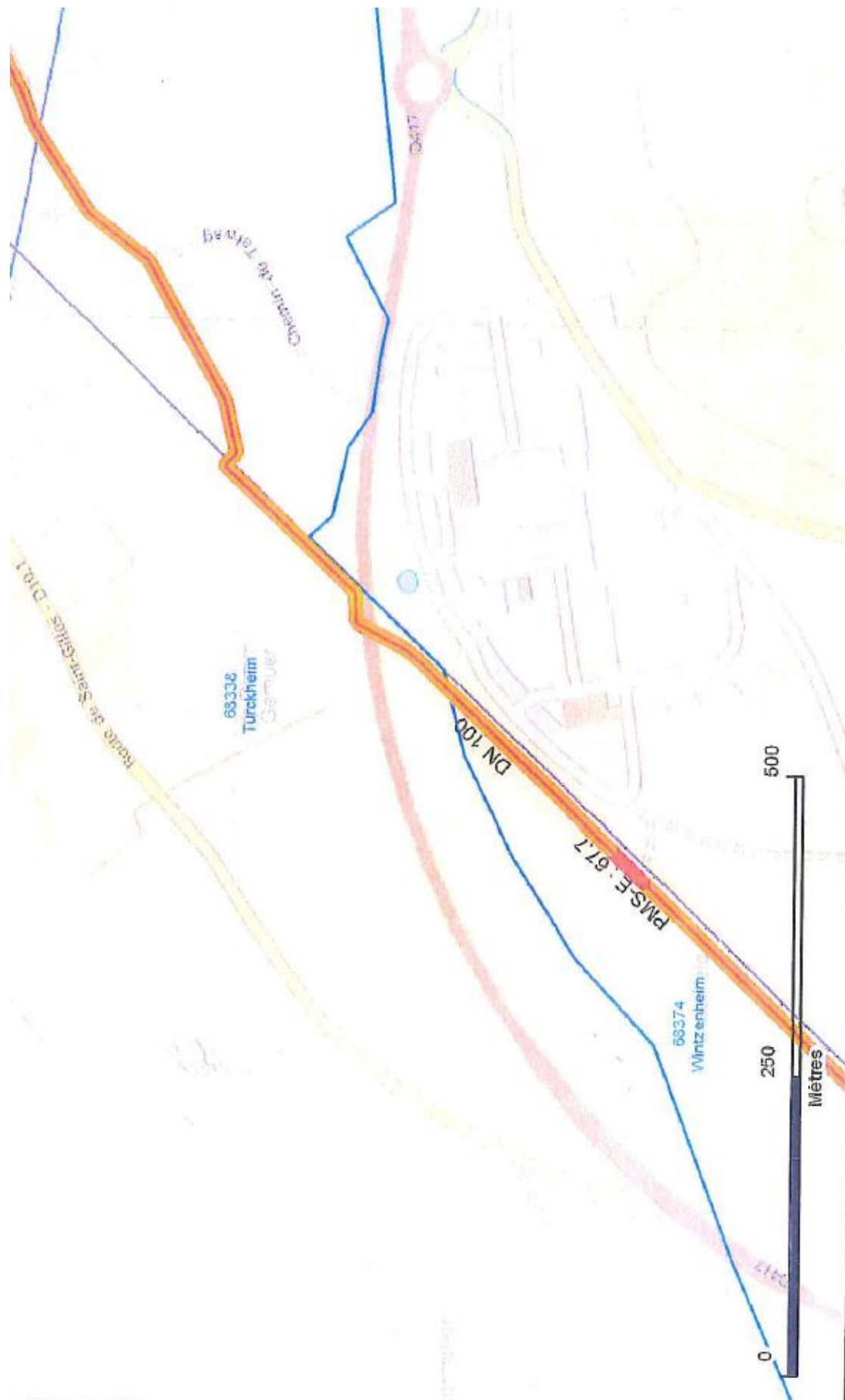
- Catégories d'emplacement
- Administrative
 - Catégorie d'emplacement A
 - Catégorie d'emplacement B
 - Catégorie d'emplacement C
 - Non définis

FranceRaster@IGN

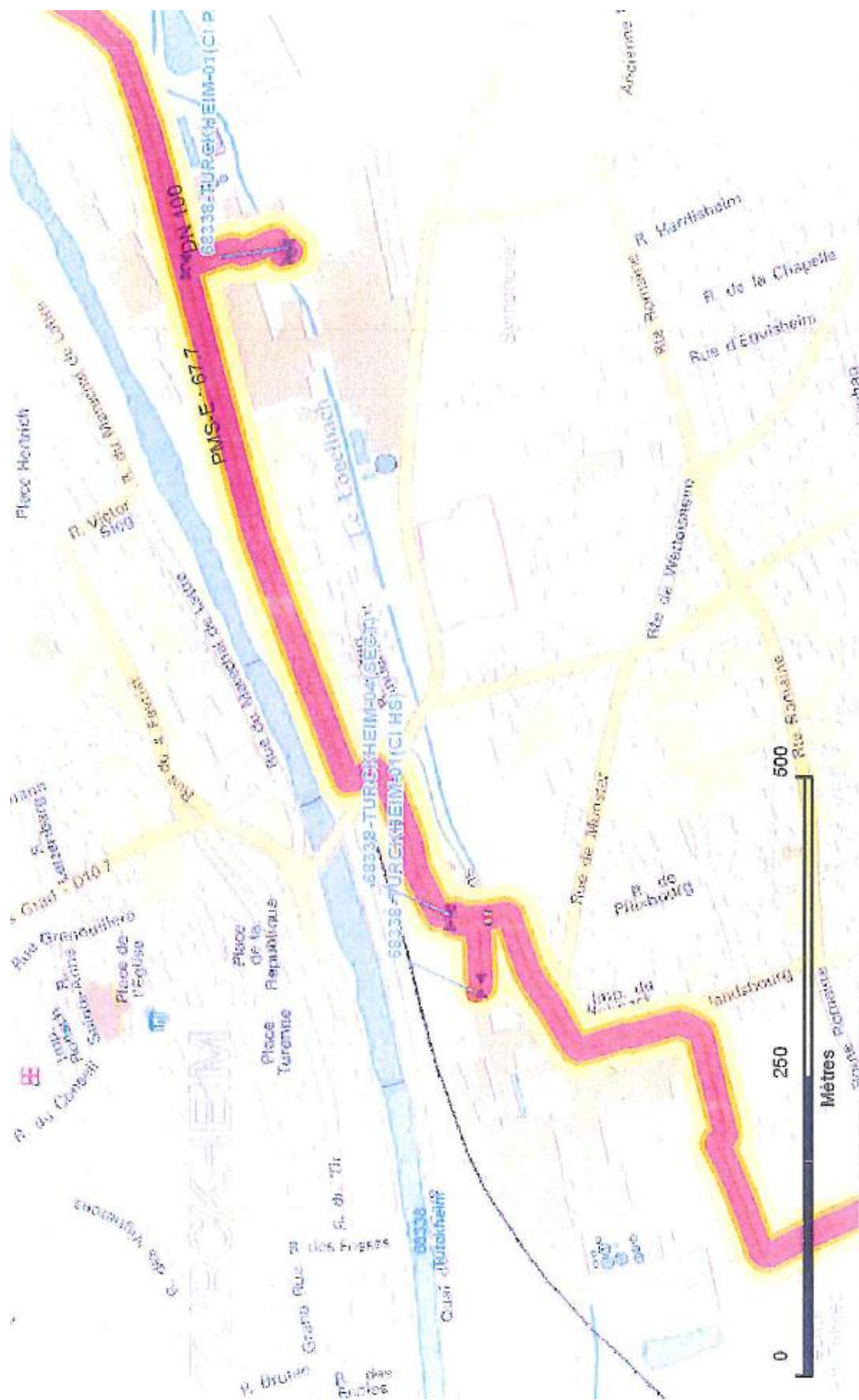
Cette édition indique la localisation des ouvrages GRTgaz avec une précision géographique C. La profondeur minimale d'enfouissement est de 40 cm, et peut atteindre plusieurs mètres par endroit. En vertu de l'article R.554-26 du Code de l'Environnement, les travaux dans le sous-sol ne peuvent être entrepris avant un rendez-vous sur site avec GRTgaz. Consultez www.reseaux-et-canalizations.gouv.fr



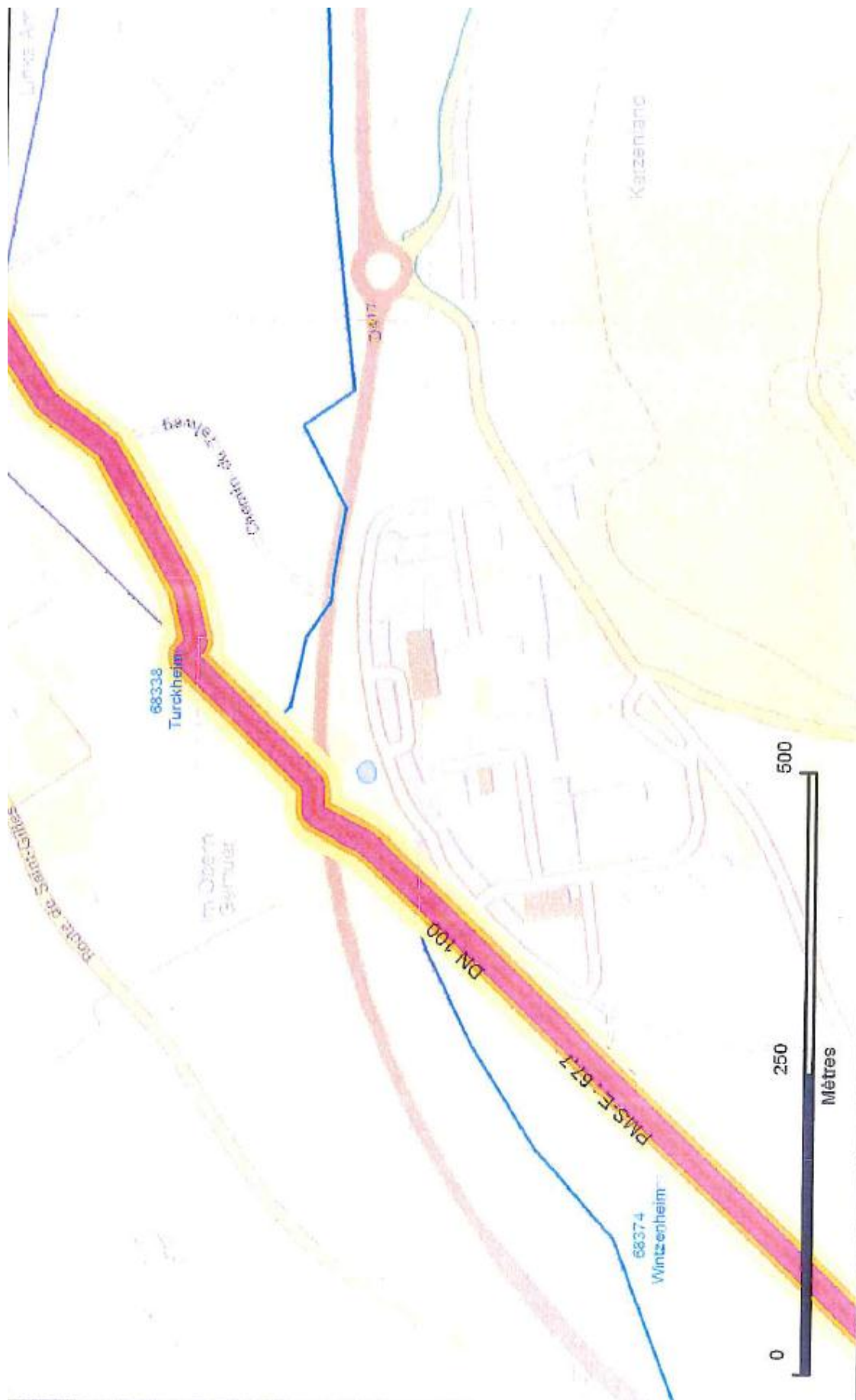
Cette édition indique la localisation des ouvrages GRTgaz avec une précision géographique C. La profondeur minimale d'enfouissement est de 40 cm, et peut atteindre plusieurs mètres par endroit. En vertu de l'article R.554-26 du Code de l'Environnement, les travaux dans le sous-sol ne peuvent être entrepris avant un rendez-vous sur site avec GRTgaz. Consultez www.reseaux-et-canalizations.gouv.fr



Cette édition indique la localisation des ouvrages GRTgaz avec une précision géographique C. La profondeur minimale d'enfouissement est de 40 cm, et peut atteindre plusieurs mètres par endroit. En vertu de l'article R.554-26 du Code de l'Environnement, les travaux dans le sous-sol ne peuvent être entrepris avant un rendez-vous sur site avec GRTgaz. Consultez www.reseaux-et-canalizations.gouv.fr



Cette édition indique la localisation des ouvrages GRTgaz avec une précision géographique C. La profondeur minimale d'enfouissement est de 40 cm, et peut atteindre plusieurs mètres par endroit. En vertu de l'article R.554-26 du Code de l'Environnement, les travaux dans le sous-sol ne peuvent être entrepris avant un rendez-vous sur site avec GRTgaz. Consultez www.reseaux-et-canalizations.gouv.fr



Cette édition indique la localisation des ouvrages GRTgaz avec une précision géographique C. La profondeur minimale d'enfouissement est de 40 cm, et peut atteindre plusieurs mètres par endroit. En vertu de l'article R.554-26 du Code de l'Environnement, les travaux dans le sous-sol ne peuvent être entrepris avant un rendez-vous sur site avec GRTgaz. Consultez www.reseaux-et-canalizations.gouv.fr

